

Anleitung zu Installation des Programms LUPO  
für alle SchülerInnen der 10, die die Oberstufe  
der Gesamtschule Heiligenhaus besuchen  
wollen.

Zur Bedienung des Programms schaut euch  
bitte die Präsentationen von Frau Wulff und  
Herrn Kriwet an!



Direkter Link

## neue EF Wahlen

Liebe Eltern, liebe Schülerinnen und Schüler,

auf dieser Seite finden Sie alle benötigten Informationen, Programme und Dateien für die Durchführen der Wahlen für die neue EF 20/21.

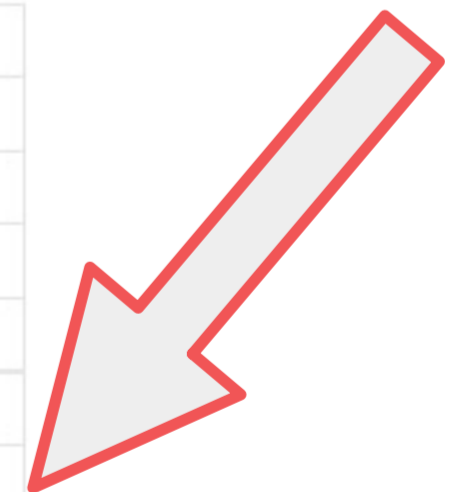
Sollte Sie Fragen haben, steht Ihnen das Oberstufenteam unter [oberstufe@gesamtschule-heiligenhaus.de](mailto:oberstufe@gesamtschule-heiligenhaus.de) zur Verfügung.

Mit freundlichen Grüßen

Thomas Kriwet

Oberstufenleiter

Schulprogramm
Die Sekundarstufe I (Jahrg. 5-10)
<b>Gymnasiale Oberstufe</b>
Oberstufenteam
EF - Die Einführungsphase
Q1 / Q2 - die Qualifikationsphase
<b>neue EF Wahlen</b>
Berufsorientierung in der SII
Siegel und Zertifikate
Das Lernen
Unterricht
Schulprojekte
Das Personal
Schülervereine



- [Anschreiben](#) +
- [Anleitung](#) +

### Präsentation der Informationsveranstaltung

Dateiname	Info	Geändert
<a href="#">Infoveranstaltung_Wahlen_2020.pdf</a>	1 MB	

**Klick**

### Download LUPO Programm

Dateiname	Info	Geändert
<a href="#">LuPO_NRW_SV.exe</a>	11 MB	

### Download der LUPO Dateien:

Dateiname	Info	Geändert
<a href="#">[blurred]_10b_EF.1.lpo</a>	476 KB	
<a href="#">[blurred]_10a_EF.1.lpo</a>	476 KB	
<a href="#">[blurred]_10d_EF.1.lpo</a>	476 KB	
<a href="#">A [blurred]_N11_EF.1.lpo</a>	476 KB	
<a href="#">[blurred]_10a_EF.1.lpo</a>	476 KB	
<a href="#">[blurred]_10c_EF.1.lpo</a>	476 KB	

Nachher auch diese Datei herunterladen, wenn die .exe geladen ist.

Speichern unter

ien (\...) (G:) > Schule > GSH 2019-20 > Anleitung Lupo

Organisieren Neuer Ordner

Schnellzugriff

- Anleitung Lupo
- M...
- I...werb
- I...erb

Desktop

- C...L...
- Cam
- ...
- ...
- ...
- ...

Name Änderungsdatum Typ Größe

Es wurden keine Suchergebnisse gefunden.

Dateiname: [redacted]\_10b\_EF.1.lpo

Dateityp: LPO-Datei (\*.lpo)

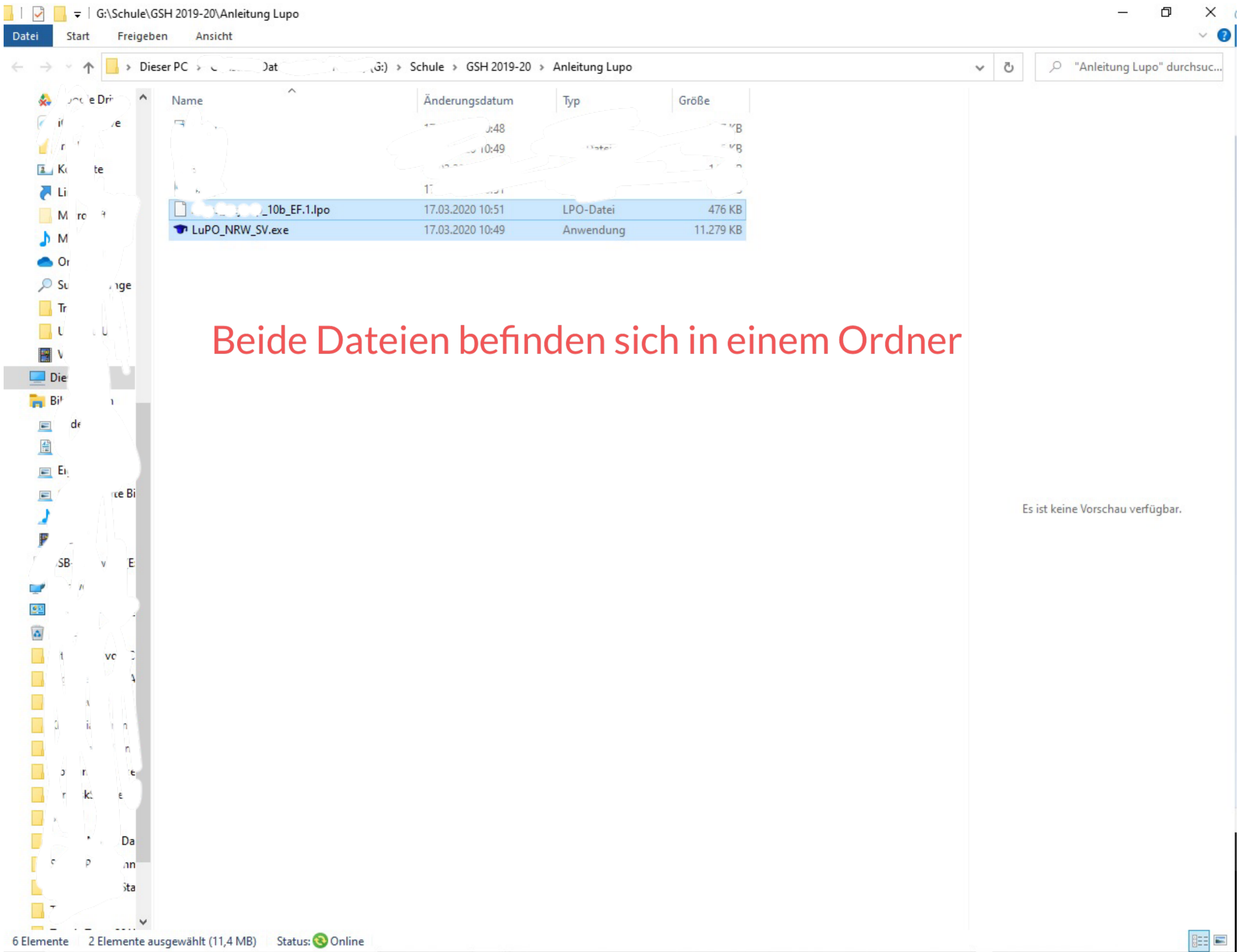
Speichern Abbrechen

Speicherort merken

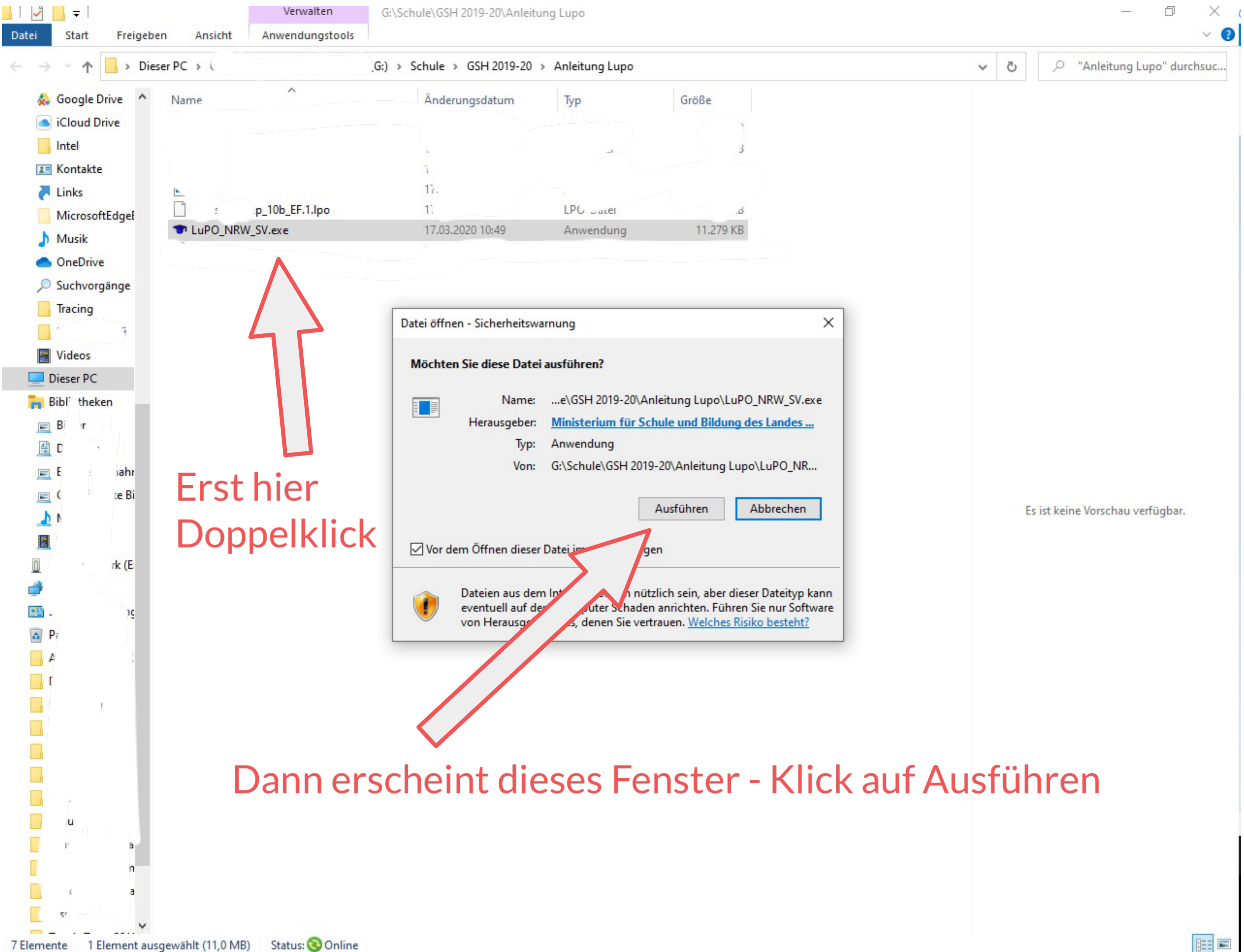
Name	Größe
[redacted]_10b_EF.1.lpo	476 KB
[redacted]_11_EF.1.lpo	476 KB
[redacted]_1a_EF.1.lpo	476 KB
[redacted]_10c_EF.1.lpo	476 KB
[redacted]_10d_EF.1.lpo	476 KB
[redacted]_10c_EF.1.lpo	476 KB
[redacted]_10b_EF.1.lpo	476 KB
[redacted]_10c_EF.1.lpo	476 KB
[redacted]_1a_EF.1.lpo	476 KB
[redacted]_10b_EF.1.lpo	476 KB

Klick

https://www.gesamtschule-heiligenhaus.de/fileadmin/Materialien\_Download/Abt 3/neue\_EF\_Wahlen/Ak...\_10b\_EF.1.lpo

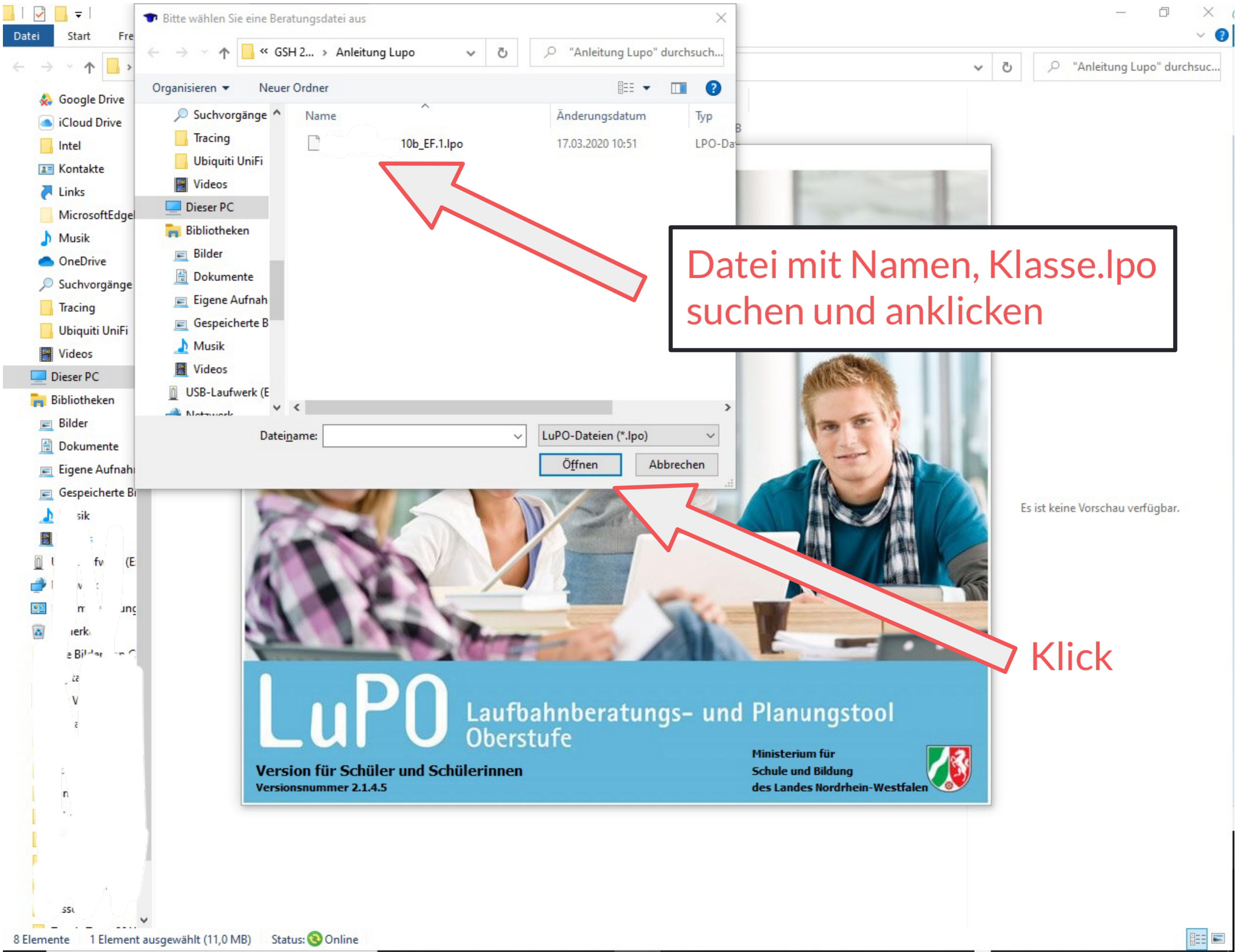


Beide Dateien befinden sich in einem Ordner

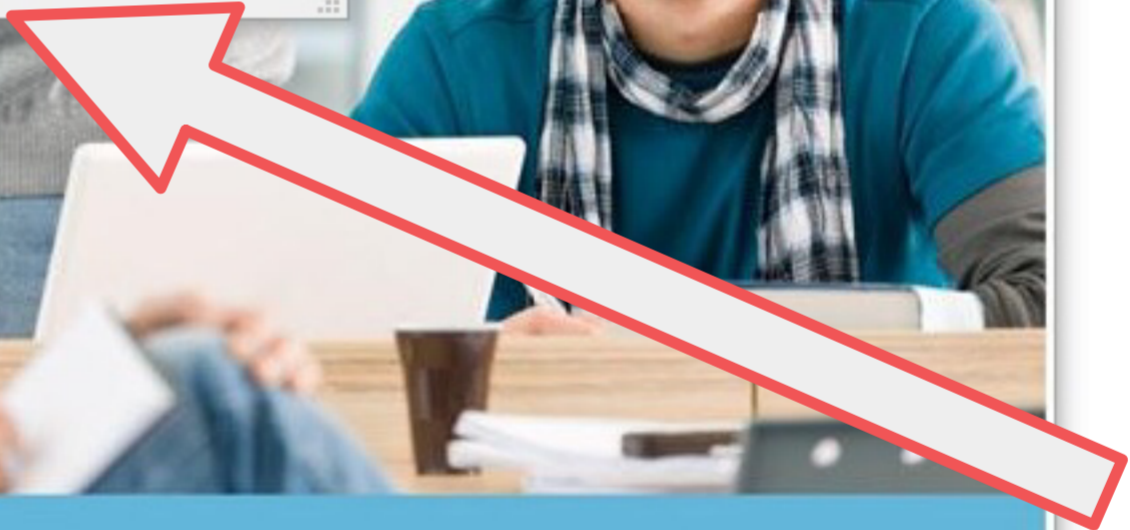


Erst hier  
Doppelklick

Dann erscheint dieses Fenster - Klick auf Ausführen



Datei mit Namen, Klasse.lpo suchen und anklicken



Klick



Es ist keine Vorschau verfügbar.

**LuPO** Laufbahnberatungs- und Planungstool  
Oberstufe

Version für Schüler und Schülerinnen  
Versionsnummer 2.1.4.5

Ministerium für  
Schule und Bildung  
des Landes Nordrhein-Westfalen



i	Fach		Fremdspr.		Einführungsphase		Qualifikationsphase				Abitur-fach
	Fach	Kürzel	Spr.- Folge	ab Jg.	EF. 1 (M,S)	EF. 2 (M,S)	Q1.1 (M,S,LK)	Q1.2 (M,S,LK)	Q2.1 (M,S,LK)	Q2.2 (M,S,LK)	
	Deutsch	D			S						
	Englisch	E	1	5							
▶	Französisch	F									
	Spanisch ab 8	S8									
	Spanisch (EF)	S0									
	Kunst	KU									
	Literatur	LI									
	Geschichte	GE									
	Sozialwissenschaften	SW									
	Erziehungswissenschaft	PA									
	Philosophie	PL									
	Evangelische Religionslehr	ER									
	Katholische Religionslehr	KR									
	Mathematik	M			S						
	Biologie	BI									
	Physik	PH									
	Chemie	CH									
	Informatik	IF									
	Sport	SP									
	Vertiefungsfach Deutsch	VD									
	Vertiefungsfach Englisch	VE									
	Vertiefungsfach Mathema	VM									
	Projektkurs Deutsch	PK-DE									
	Projektkurs Englisch	PK-E									
	Projektkurs	PK-KU									
	Projektkurs Geschichte	PK-GE									
	Projektkurs Mathematik	PK-M									
	Projektkurs Physik	PK-PH									
	Projektkurs Biologie Physik	PK-BI									
	Projektkurs	PX									

EF.1 EF.2 **EF.1 bis Q2.2** Beenden

**Ergebnisse der Prüfung für die Gesamtlaufbahn**  
**Belegungsverpflichtungen**

Deutsch muss von EF. 1 bis Q2.2 belegt werden.  
 Mindestens eine Fremdsprache muss von EF. 1 bis Q2.2 durchgehend belegt werden. Handelt es sich hierbei um eine neu  
 Mindestens eines der Fächer Kunst oder Musik muss von EF. 1 bis wenigstens Q1.2 durchgehend belegt werden. In der C  
 Mindestens eine Gesellschaftswissenschaft muss von Q1. 1 bis Q2.2 durchgehend belegt werden.  
 Geschichte muss von EF. 1 bis wenigstens Q1.2 oder als Zusatzkurs (in der Regel von Q2. 1 bis Q2.2) belegt werden.  
 Sozialwissenschaften muss von EF. 1 bis wenigstens Q1.2 oder als Zusatzkurs (in der Regel von Q2. 1 bis Q2.2) belegt we  
 Religionslehre muss wenigstens von EF. 1-Q1.2 durchgehend belegt werden. Als Ersatz kann Philosophie dienen, sofern F  
 Mathematik muss von EF. 1 bis Q2.2 belegt werden.  
 Mindestens eine klassische Naturwissenschaft (Physik, Biologie, Chemie) muss durchgehend von Q1. 1 bis Q2.2 belegt we  
 Sport muss von EF. 1 bis Q2.2 belegt werden.  
 Von EF. 1 bis Q2.2 müssen entweder zwei Naturwissenschaften oder zwei Fremdsprachen durchgehend belegt werden. H

Ab hier der Anleitung von Frau Wulff folgen.

**Klausurverpflichtungen**

Deutsch muss von EF. 1 bis wenigstens Q2. 1 schriftlich belegt werden.  
 Mindestens eine durchgehend belegte Fremdsprache muss von EF. 1 bis Q2. 1 schriftlich sein.  
 In EF. 1 und EF. 2 muss mindestens eine Gesellschaftswissenschaft schriftlich belegt sein.  
 Mindestens eine Gesellschaftswissenschaft oder Religionslehre muss von Q1. 1 bis wenigstens Q2. 1 schriftlich belegt wer  
 Mathematik muss von EF. 1 bis wenigstens Q2. 1 schriftlich belegt werden.  
 In EF. 1 und EF. 2 muss mindestens eine klassische Naturwissenschaft schriftlich belegt sein.

**Informationen**

Die Stundenbandbreite sollte pro Halbjahr 32 bis 36 Stunden betragen, um eine gleichmäßige Stundenbelastung zu gewä

Kurse	2	0	0	0	0	0	0	?
Wochenst.	6	0	0	0	0	0	0	?
Durchschnitt	E-Phase: 3			Q-Phase: 0				

Hochschreiben Löschen  
 EF.1 bis Q2.2 EF.1 bis Q2.2



Wenn ihr alles fertig habt, wird das Programm einfach geschlossen.

Die .lpo Datei mit eurem Namen wird dabei automatisch gespeichert.

Ihr versendet dann die .lpo Datei als Anhang in einer Mail, wie es in der Anleitung steht. Auch die Adresse findet ihr dort.

Die .exe Datei könnt ihr dann löschen.

Wer keinen Windows PC hat, der meldet sich - wie in der Anleitung - um eine andere Lösung zu versuchen.